

STICHTING INLICHTINGENBUREAU

Slim verbonden



● Stichting Inlichtingen**bureau**
Informatieknooppunt Gemeenten



VOORWOORD

Maatschappelijke meerwaarde

Eén van de belangrijkste doelen van het Inlichtingenbureau is om met onze informatie-diensten maatschappelijke meerwaarde te leveren aan gemeenten, zodat deze hun inwoners de juiste ondersteuning kunnen geven.

De dienstverlening van het Inlichtingenbureau verbindt de beleidsdoelen vanuit de rijksoverheid met de gemeentelijke praktijk. Om deze brug-functie te kunnen vervullen dient het Inlichtingenbureau te weten wat de behoeften van gemeenten zijn. Een goede afstemming met gemeenten, rijksoverheid en overige (belangen)organisaties is daarom cruciaal.

In 2023 werken wij verder aan de inrichting van multidisciplinaire teams die ruimte krijgen om vanuit de eigen verantwoordelijkheid invulling te geven aan de dienstverlening. Die teams zullen ook praktijkinformatie ophalen bij gemeenten, zodat wij in een vroeg stadium weten wat er in de dienstverlening beter kan. Bij een optimale dienstverlening aan gemeenten horen ICT-voorzieningen waarmee ze snel en proactief worden ondersteund. Daarom werkt het Inlichtingenbureau in 2023 verder aan de vernieuwing van haar platform.

Het Inlichtingenbureau ondersteunt gemeenten ook in 2023 bij omvangrijke maatschappelijke opgaven, zoals het terugdringen van problematische schulden, armoedebestrijding, schooluitval bij jongeren en het tijdig en passend

bieden van bestaanszekerheid, maatschappelijke ondersteuning en zorg voor jeugdigen. In die gegevensuitwisseling met gemeenten richten wij ons op het bevorderen van mensgerichte en rechtvaardige dienstverlening aan gemeenten en burgers.

Wij zijn ons ervan bewust dat de verwachtingen over wat het Inlichtingenbureau allemaal kan realiseren hoog zijn. Wij staan daarom open voor feedback en willen graag weten hoe onze dienstverlening in de praktijk door gemeenten en burgers wordt ervaren. Om met elkaar te bepalen wat er beter kan en gezamenlijk invulling te geven aan de bedoeling: een eerlijke maatschappij, waarin burgers krijgen waar ze recht op hebben.

Peter Jansz

Directeur Stichting Inlichtingenbureau

Inhoudsopgave

DEEL I	Missie, visie en doelstellingen	5
DEEL II	Visie op dienstverlening	7
	Dienstverlening Werk en Bestaanszekerheid	10
	Dienstverlening Derdenbeslag en schuldhulpverlening	12
	Dienstverlening Wmo en Jeugdzorg	14
	Dienstverlening Onderwijs	16
	Dienstverlening Lokale belastingen	18
	Projecten	20
	Veiligheid: privacymanagement en informatiebeveiliging	21
	Bedrijfsvoering	22
DEEL III	Begroting	25
	Bijlagen	28

Colofon

Tekstredactie: Maartje den Breejen
Coördinatie: Jeroen Walraven
Fotografie: Jurgen Huiskes (P. Jansz), istock
Grafisch ontwerp: Daphne van Langen / [raza](#)

© 2022

Niets uit deze uitgave mag worden verveelvoudigd of openbaar gemaakt worden in enige vorm of op enige wijze, zonder voorafgaande schriftelijke toestemming van Stichting Inlichtingenbureau.



DEEL I

Missie, visie en doelstellingen

Missie, visie en doelstellingen



Het Inlichtingenbureau stelt gemeenten met informatieproducten in staat om inwoners de juiste hulp te bieden. Met onze informatiediensten willen wij bijdragen aan een samenleving waarin elke burger de normale activiteiten van het leven kan verrichten, problemen zelf aan kan pakken en in het eigen levensonderhoud kan voorzien.

1.1 INLEIDING

Het Inlichtingenbureau (IB) is in 2001 opgericht door de toenmalige minister van Sociale Zaken en Werkgelegenheid. De oprichting had als doel om de uitwisseling van (persoons)gegevens tussen gemeenten en overheidsinstanties eenvoudiger te maken. Waar gemeenten voorheen zelf informatie bij deze instanties moesten ophalen om hun taken uit te kunnen voeren, doet het Inlichtingenbureau dit sindsdien voor hen.

Met de informatie die het Inlichtingenbureau ophaalt en de gegevensuitwisselingen die het faciliteert, worden gemeenten geholpen bij het bepalen van het recht op sociale voorzieningen. Gemeenten ontvangen alleen de informatie die zij nodig hebben, bijvoorbeeld als er iets is gewijzigd is een situatie van een bijstandsgerechtigde. De medewerker bij de gemeente ziet dan direct of de wijziging in de situatie van de bijstandsgerechtigde invloed heeft op de hoogte en/of het recht op een uitkering, of, in het geval van de Wmo en Jeugdwet, recht heeft op zorg. Dit scheelt gemeenten veel tijd en geld. Tijd die gemeenten overhouden om hun inwoners intensiever te ondersteunen bij onder meer het vinden van werk en het toekennen van zorg.

1.2 MISSIE

De missie van het Inlichtingenbureau luidt als volgt: het Inlichtingenbureau stelt gemeenten met informatieproducten in staat om inwoners de juiste hulp te bieden.

1.3 VISIE

Het Inlichtingenbureau hecht waarde aan een samenleving waarin voor elke burger de mogelijkheid bestaat of wordt geboden om zelfstandig, dan wel met hulp van anderen de normale activiteiten van het leven te kunnen verrichten, problemen zelf aan te kunnen pakken en in het eigen levensonderhoud te kunnen voorzien. De informatiediensten van het Inlichtingenbureau hebben als gemeenschappelijk doel een aantoonbare bijdrage te leveren aan het verwezenlijken van een dergelijke samenleving. In het kader van onze maatschappelijke oriëntatie willen we meer aandacht besteden aan het bevorderen van zorgvuldige verwerking van persoonsgegevens in ketenverband. Wij streven naar een servicegerichte aanpak, waarbij wij onze dienstverlening aan gemeenten en ketenpartners verder optimaliseren door hen te adviseren over het gebruik van onze informatieproducten bij de

verschillende werkprocessen die wij ondersteunen. Voor gemeenten willen we ook in de toekomst een betrouwbare en waardevolle samenwerkingspartner zijn. Hiervoor is het noodzakelijk dat het Inlichtingenbureau voeling houdt met de complexiteit waarmee gemeenten te maken hebben. Ook moet het vermogen worden vergroot om de dienstverlening van het Inlichtingenbureau hier flexibel op aan te passen. Vanuit een programmatische aanpak worden op verschillende niveaus (sturing, personeel, cultuur, omgeving, dienstverlening en IT) stapsgewijs veranderingen doorgevoerd die moeten resulteren in een gemoderniseerd en klantgericht Inlichtingenbureau.

1.4 OMGEVINGSANALYSE

De omgevingsanalyse heeft als doel ontwikkelingen die zich in de omgeving van het IB voordoen te duiden. Het gaat hier om een breed spectrum van maatschappelijke ontwikkelingen, van meer burgerparticipatie tot technologische innovaties. De omgevingsanalyse helpt scherp te stellen waar de ontwikkelingen het IB raken of waar kansen en risico's liggen.

• **Verantwoord gebruik van data**

In algemene zin ziet het IB een grotere aandacht voor transparantie en verantwoording over wat de overheid doet met data van inwoners in relatie tot de bescherming van privacy. De huidige tijd vraagt om een andere manier van communiceren over de doelen waarvoor persoonsgegevens worden verwerkt naar een bredere doelgroep. Daarbij volstaat het

niet om te verwijzen naar wet- en regelgeving om te onderbouwen "wat mag". Het gaat eerder om een maatschappelijke discussie die vraagt om kritische reflectie op wat voor een overheid we willen zijn en we die vorm kunnen geven (zie hierover meer in hoofdstuk 2.2 Werken vanuit de bedoeling). Het Inlichtingenbureau past bij de realisatie van nieuwe dienstverlening de principes van *privacy by design* toe. Het uitgangspunt daarbij is dat gemeenten alleen die gegevens en informatie krijgen die zij nodig hebben voor het uitvoeren van hun taken en het bieden van goede dienstverlening aan inwoners. De visie van IB om centraal dataminimalisatie toe te passen en zo veel mogelijk op maat een specifiek antwoord te geven op een vraag, staat soms op gespannen voet met de wens van gemeenten om een brede set van gegevens te ontvangen en lokaal te bepalen hoe en waarin deze gegevens kunnen worden gebruikt.

• **Burgerregie en technologische ontwikkelingen**

Nieuwe ideeën over hoe we werken en leven, leiden tot structurele veranderingen in ons begrip van dienstverlening en de manier waarop gemeenten gebruik maken van onze dienstverlening. Gemeenten verwachten steeds vaker dat wij anticiperen op hun behoeften. Ze vragen meer en meer om makkelijkere aansluiting op onze dienstverlening. Het Inlichtingenbureau volgt daarbij de API-standaarden die binnen de overheid zijn opgesteld (of worden opgesteld). Met API-functionaliteit kunnen gemeenten makkelijker gegevens en informatie ontvangen en sneller acteren.

Missie, visie en doelstellingen

Daarnaast klinkt zowel vanuit Europese als nationale visies op het verwerken van data de roep om meer burgerregie. Gegevensuitwisseling wordt nu veelal vormgegeven zonder de inbreng van burgers. In plaats daarvan moet de burger zelf regie kunnen voeren op met wie hij of zij voor welk doel zijn of haar data wil delen. Uitgangspunten als recht op inzage en correctie spelen daarin een belangrijke rol. Om de burger echt regie te kunnen bieden moet nog veel gebeuren. Wetgeving en stelsels zullen moeten worden aangepast, maar ook zal moeten worden nagedacht in hoeverre burgers in staat zijn de regie te dragen. Bij het ontwerpen van dienstverleningsmodellen waarin ook de burger een actieve rol heeft, zullen applicaties moeten worden gebouwd die beschikbaar komen voor burgers. Gemeenten zullen hiervoor naar alle waarschijnlijkheid de samenwerking zoeken met private partijen. Het is denkbaar dat deze partijen rechtstreeks informatie vanuit het Inlichtingenbureau willen ontvangen. Dit vereist (zonder dat de verantwoordelijkheden verschuiven) een veilige en betrouwbare manier van aansluiten van die partijen op het IB.

• Decentralisatie naar gemeenten

Gemeenten hebben er als eerste aanspreekpunt voor inwoners op verschillende beleidsterreinen taken bij gekregen (onder andere schulden, onderwijs, inburgering). Ze hebben gegevens en informatie nodig om hun inwoners goede dienstverlening te kunnen leveren. Een solide netwerk van samenwerkingspartners (publiek en privaat) met relevante expertise en een gemeenschappelijk doel helpt gemeenten om de complexiteit van hun

uitvoeringsopgaven te verminderen en stelt hen in staat uitdagingen op een meer flexibele en effectieve manier aan te gaan. Hiervoor is het noodzakelijk dat informatie op gestandaardiseerde wijze digitaal kan worden uitgewisseld. Het IB ziet daarin voor zichzelf een logische en vanzelfsprekende rol als informatieknooppunt voor gemeenten. In sommige gevallen krijgen wij daarbij te maken met nieuwe beleidsterreinen. We hebben daarvoor extra inzet nodig op het gebied van stakeholdermanagement, kennisopbouw van bedrijfsprocessen bij gemeenten en daarnaast moeten we de dienstverlening van IB bij de nieuwe doelgroep bij gemeenten bekendmaken. Als maatschappelijk betrokken organisatie met expertise én dienstverlening op het snijvlak van gemeentelijke werkprocessen, informatietechnologie en privacykaders, geven wij samen met andere samenwerkingspartners invulling aan de ondersteuning van gemeenten bij de uitvoering van hun taken binnen het sociaal domein. Daarnaast merken we dat gemeenten en andere opdrachtgevers, zowel in de jeugdzorg als bij schuldhulpverlening, meer behoefte hebben aan rapportage en monitoring van gegevensstromen om daarop beter te kunnen sturen. Ook het belang van adequate rechtmatigheidscontrole met betrekking tot verschillende voorzieningen blijft bestaan. Daarbij staat het voorkomen van vorderingen in het belang van de burger voorop. Ook hierin moet het Inlichtingenbureau laten zien dat 'de menselijke maat' niet in het gedrang komt door de toetsing en controles die het uitvoert, maar juist centraal staat.

1.5 BELEIDSDOELEN

In 2023 zullen onderstaande beleidsdoelen richting geven aan onze activiteiten:

1. **Kwaliteit en continuïteit van de dienstverlening (inclusief doorontwikkeling).**
2. **Vernieuwen dienstverlening in samenspraak met gemeenten en opdrachtgevers.**
3. **Voldoen aan eisen van privacy-management en informatiebeveiliging**
4. **Borgen van de doeltreffendheid en doelmatigheid van de organisatie**

Deze beleidsdoelen worden in de volgende hoofdstukken nader uitgewerkt. Daarbij wordt in hoofdstuk 2 aandacht besteed aan de IB-visie op dienstverlening. In de daaropvolgende hoofdstukken 3 tot en met 7 wordt per beleidsterrein aandacht besteed aan de huidige dienstverlening als ook aan de wijze waarop deze stapsgewijs zal worden gemoderniseerd. Hoofdstuk 8 beschrijft de werkwijze en doelstellingen van de projectenorganisatie. Hoofdstuk 9 besteedt aandacht aan de wijze waarop het Inlichtingenbureau invulling geeft aan privacy management en informatiebeveiliging. Hoofdstuk 10 is gewijd aan personeel en organisatie en besteedt onder andere aandacht aan de doeltreffendheid en doelmatigheid van de organisatie en aan het risicomanagement. Hoofdstuk 11 ten slotte bevat de begroting.



DEEL II

Visie op dienstverlening

Visie op dienstverlening



Op basis van de rapporten die zijn verschenen over de toeslagenaffaire scherpt het Inlichtingenbureau zijn dienstverlening extra aan. Daarnaast worden medewerkers getraind en begeleid om zich een nieuwe manier van werken eigen te maken: maatschappelijk georiënteerd, samenwerkingsgezind, klant- en mensgericht, wendbaar en betrouwbaar.

2.1 ALGEMEEN

Het Inlichtingenbureau biedt inmiddels dienstverlening aan op verschillende aandachtsgebieden: Werk en Bestaanszekerheid, derdenbeslag en schuldhulpverlening, Wmo/Jeugdwet, onderwijs en lokale belastingen. De belangrijkste doelstelling van het IB is en blijft het borgen van de stabiliteit en continuïteit van deze dienstverlening. Om dit te bereiken streeft het Inlichtingenbureau ernaar om zijn dienstverlening optimaal op de wensen van gemeentelijke professionals af te stemmen. We onderkennen daarbij dat gemeenten verschillende mogelijkheden en behoeften hebben voor wat betreft de wijze waarop zij de diensten van het Inlichtingenbureau afnemen en benutten.

In dit hoofdstuk lichten we toe op welke wijze we in samenspraak met gemeenten zorgen dat gemeentelijke werkprocessen optimaal worden ondersteund, niet alleen door ICT-voorzieningen die een belangrijke bijdrage leveren aan een effectieve en efficiënte uitvoering, maar juist ook door het consequent toepassen van een *full service concept*.

2.2 WERKEN VANUIT DE BEDOELING

Het Inlichtingenbureau wil een betrouwbare, servicegerichte en omgevingsbewuste uitvoerder zijn van wettelijke taken. We bieden dienstverlening aan gemeenten die deugdelijk en veilig is. Sinds de toeslagenaffaire, als gevolg van onterechte fraudeverdenkingen met kinderopvangtoeslagen en een streng terugvorderingsbeleid van het Rijk, zijn diverse rapporten verschenen en discussies gevoerd over het functioneren van publieke uitvoeringsorganisaties, zoals ook het Inlichtingenbureau. Vragen die in deze rapporten aan de orde zijn gekomen waren: wanneer gaat de uitvoering van overheidsbeleid goed en wanneer gaat het zodanig mis dat burgers in de knel komen? Wat moet er gebeuren om uitvoerbaar beleid tot stand te brengen met oog voor de menselijke maat?

• Werk aan Uitvoering

Eén van de uitkomsten hiervan is geweest dat er een overheidsbrede beweging Werk aan Uitvoering is gestart. Hiermee streeft het Rijk naar een publieke dienstverlening die aansluit op de verwachtingen en behoeften van burgers en ondernemers. Een dienst-

verlening die menselijk, wendbaarder en toekomstbestendig is. Om richting te geven aan deze beweging zijn ontwerpafspraken gemaakt die als vertrekpunt dienen voor het verbeteren van publieke dienstverlening. Ook het Inlichtingenbureau streeft ernaar om de verbinding met gemeenten en burgers verder te intensiveren. Samen met gemeenten moeten we structureel oog hebben voor eventuele knelpunten in de dienstverlening aan burgers en hierover transparant zijn.

Vanuit de teams zal in 2023 het initiatief worden genomen om op verschillende manieren het contact met gemeenten en andere stakeholders te intensiveren. We denken daarbij aan het organiseren van bijeenkomsten en evenementen, het schrijven van blogs en nieuwsbrieven, het organiseren van referentie- en klantbezoeken en het starten van communities. Daarnaast gaan we ervoor zorgen dat ook de content van de website van het Inlichtingenbureau beter geschikt is voor een breed publiek en ook meer dan nu wordt gericht op de bedoeling van onze dienstverlening (welk maatschappelijk doel wordt gediend).

• Beraad van bedoelingen

Het Beraad van bedoelingen is een door IB te organiseren gesprek (bijeenkomst) tussen IB-ers en medewerkers van gemeenten, waarbij de deelnemers aan de hand van een gespreksmethodiek en met behulp van een ervaren gespreksleider, situaties (casussen) uit de praktijk met elkaar bespreken. Een dergelijke casus heeft betrekking op een situatie waarin het niet altijd duidelijk is wat nu het goede is

om te doen. Op papier zijn wetten, systemen, beleid en regels vaak waterdicht. Maar in de uitvoering blijkt het geregeld toch te knellen. Het Inlichtingenbureau is met SZW aan het verkennen of het ook een eigenstandige knelpuntenbrief kan opstellen, die vervolgens door SZW wordt aangeboden aan de Tweede Kamer.

2.3 WENDBAAR

Het Inlichtingenbureau wil met zijn dienstverleningsmodellen en ICT-voorzieningen in staat zijn snel in te spelen op veranderingen in de markt. We ontwikkelen hiervoor een platform dat zodanig is opgebouwd dat alle informatiediensten vanuit herbruikbare, autonome functionaliteiten zijn gegroepeerd rondom de primaire en ondersteunde IB-bedrijfsprocessen.

Dit stelt ons in staat om relatief snel nieuwe informatiediensten tot stand te brengen en beschikbaar te stellen aan onze klanten. De doorontwikkeling van informatiediensten, als ook de exploitatie hiervan, worden uitgevoerd door een multidisciplinair team dat verantwoordelijk is voor het waarborgen van de continuïteit van dienstverlening en het blijvend bieden van een zo hoog mogelijke klantwaarde en klantwaardering.

2.4 INSPELEND OP DE GEMEENTELIJKE BEHOEFTE

De dienstverlening van het Inlichtingenbureau wordt benut door enkele duizenden professionals die werkzaam zijn bij alle Nederlandse gemeenten. Wij ontwikkelen onze informatiediensten vanuit het

Visie op dienstverlening

beseft dat al deze professionals verschillende mogelijkheden en behoeften hebben voor wat betreft de wijze waarop zij de diensten van het Inlichtingenbureau afnemen en gebruiken. Met behulp van configureerbare productinstellingen en verschillende automatiseringsniveaus van de af te nemen diensten (A2A, API, Portalen) kunnen professionals de informatiediensten van het Inlichtingenbureau zoveel mogelijk naar eigen wens en op eigen wijze inzetten. Zowel vooruitstrevende als meer behoudende afnemers van onze dienstverlening worden op deze wijze passend bediend.

2.5 BETROUWBAAR

Gemeenten moeten erop kunnen vertrouwen dat de diensten van het Inlichtingenbureau veilig te gebruiken zijn en dat de persoonsgegevens van burgers zijn beschermd tegen onbevoegd gebruik. Het Inlichtingenbureau beschikt hiervoor over een bij elke medewerker geïnternaliseerd privacy- en beveiligingsbeleid dat voldoet aan de eisen van de Algemene Verordening Gegevensbescherming (AVG) en de Baseline Informatiebeveiliging Overheid (BIO). Een eigen Functionaris Gegevensbescherming en Security Officer houden toezicht op de toepassing en naleving van de AVG en BIO. Over hun bevindingen wordt onder andere gerapporteerd in het jaarverslag van het Inlichtingenbureau.



Werk en Bestaanszekerheid



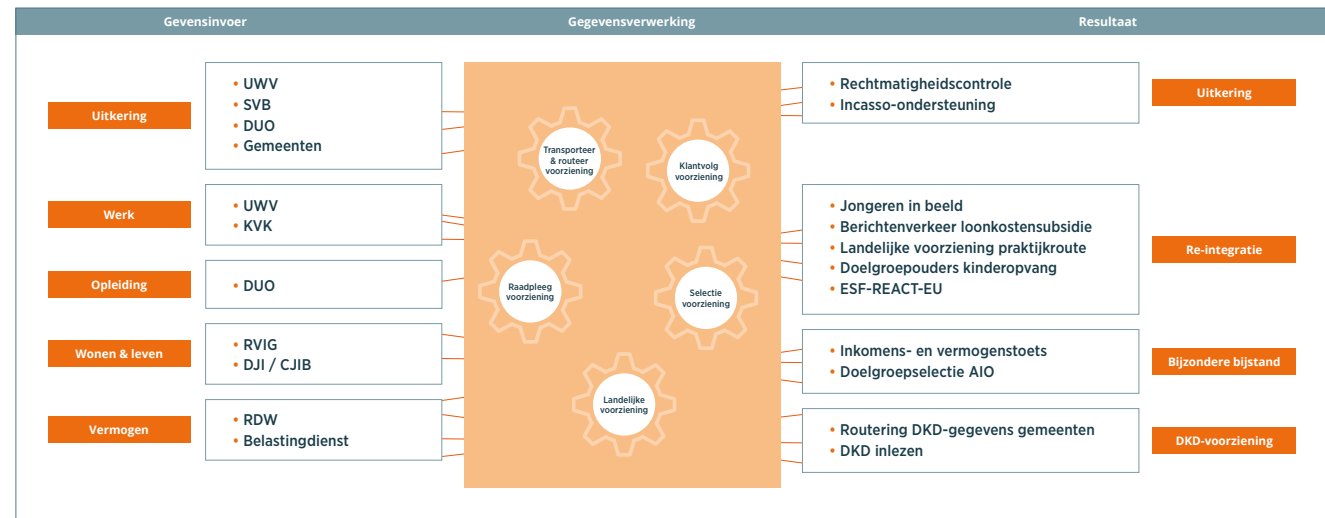
Het Inlichtingenbureau organiseert in 2023 diverse bijeenkomsten met gemeentelijke vertegenwoordigers om zijn informatiediensten te optimaliseren. Empathisch begrip vormen voor klantbehoeften is hierbij altijd het startpunt. Zo werken we aan een landelijke geüniformeerde, gestandaardiseerde en geautomatiseerde inkomstenverrekening.

3.1 INLEIDING

Het Inlichtingenbureau helpt gemeenten onder andere bij de uitvoering van hun taken ter uitvoering van de Participatiewet. Met een actieve ondersteuning ter plaatse, een deskundige Servicedesk, gebruikersbijeenkomsten, kennisplatforms en heldere voorlichting biedt het Inlichtingenbureau dienstverlening aan gemeenten met een hoge maatschappelijke meerwaarde. We ondersteunen gemeenten bij het onderzoeken of mensen met een laag inkomen of vermogen in aanmerking komen voor een uitkering, we bieden informatie waarmee het voor gemeenten mogelijk wordt om op efficiënte wijze te veel of onterecht verstrekte bijstand terug te vorderen en we helpen gemeenten te voorkomen (bestrijden) dat kwetsbare groepen binnen de samenleving geconfronteerd worden met sociale uitsluiting. Daarnaast ondersteunt het Inlichtingenbureau gemeenten met het digitaal beschikbaar stellen van gemeentelijke gegevens aan ketenpartners en aan gemeenschappelijk te gebruiken ketenvoorzieningen (zoals het digitaal klantdossier).

Werk en Bestaanszekerheid

Het Inlichtingenbureau helpt gemeenten bij het bepalen of mensen met weinig inkomen of spaargeld onder sommige voorwaarden recht hebben op een uitkering of extra hulp, zoals bijzondere bijstand.



Werk en bestaanszekerheid

3.2 PRODUCTVERBETERING EN VERNIEUWING

Het Inlichtingenbureau streeft ernaar om zijn bestaande dienstverlening verder te optimaliseren en de directe meerwaarde voor gemeenten te verhogen. Daarvoor is het belangrijk om scherp in beeld te hebben op welke wijze en in welke mate gemeenten gebruik maken van de door het Inlichtingenbureau aan hen beschikbaar gestelde informatie. Bovendien willen we beter kunnen bepalen hoe de dienstverlening van het Inlichtingenbureau bijdraagt aan het ondersteunen van gemeenten bij het uitvoeren van maatschappelijke taken. We organiseren in 2023 op verschillende manieren bijeenkomsten met gemeentelijke professionals om samen te onderzoeken in hoeverre de dienstverlening van het Inlichtingenbureau wordt ingezet zoals bedoeld en welk effect deze heeft op de uitvoering van gemeentelijke uitvoeringstaken. We kijken daarbij ook kritisch of er sprake is van tegenstrijdige effecten op andere belangrijke opgaven zoals het beschermen van de persoonlijke levenssfeer van burgers en het bieden van herkenbare en transparante overheidsdienstverlening met oog voor de menselijke maat. De door ons opgehaalde inzichten nemen we op in de periodieke verslaglegging aan onze opdrachtgevers en in een jaarlijks op te leveren knelpuntenbrief. Samen met gemeentelijke vertegenwoordigers werken we nieuwe ontwerpen uit voor verbeteringen van de informatiediensten van het Inlichtingenbureau.

- **Doorontwikkeling: samenloopsignalen 2.0**
Op basis van de in 2022 ingeslagen weg waarbij in nauw en intensief overleg met alle

belanghebbenden is gekeken naar de meerwaarde van de huidige samenloopsignalen zullen relevante veranderingen worden doorgevoerd op de bestaande gegevensuitwisselingen en de wijze van uitwisselen. Vanuit de voornoemde analyse zal nieuwe dienstverlening worden ontwikkeld, waarbij het voor gemeenten mogelijk wordt om al bij het in behandeling nemen van een aanvraag voor bijstand, op geautomatiseerde wijze informatie met het Inlichtingenbureau uit te wisselen waarmee het recht op bijstand kan worden vastgesteld. Vanuit een gebeurtenis gedreven gegevensuitwisseling worden gemeenten ook na toekenning van een bijstandsuitkering spontaan en volledig geautomatiseerd geïnformeerd over relevante wijzigingen die van invloed kunnen zijn op het recht op bijstand. Hiertoe ontwikkelt het Inlichtingenbureau o.a. Application Programming Interfaces (API's) waarmee de systemen van gemeenten eenvoudiger kunnen communiceren met de informatieservices van het Inlichtingenbureau.

- **Volgende stappen naar geautomatiseerde inkomstenverrekening**

Ook in 2023 zetten we verdere stappen in de ambitie om met behulp van het samenloopsignaal Ondersteuning Inkomstenverrekening Bijstand te komen tot een landelijke geüniformeerde, gestandaardiseerde en geautomatiseerde inkomstenverrekening. Voornaamste doel zal zijn om te komen tot (wettelijke) bestendiging van een landelijke, erkende en toegepaste netto inkomensberekening. Met een geautomatiseerde verrekening wordt de burger ontlast (geen loonstrook aanlevering meer benodigd) en krijgt de burger

ook snel duidelijkheid en inzicht. Dit zal leiden tot minder terugvorderingen en forse besparingen bij gemeenten op de uitvoering.

- **Inspelen op actuele ontwikkelingen**

Het Inlichtingenbureau houdt er rekening mee ook in 2023 in te moeten spelen op onverwachte ontwikkelingen. Te denken valt hierbij aan maatschappelijke issues waarbij (tijdelijke) noodmaatregelen van kracht worden die door gemeenten moeten worden uitgevoerd. Recente voorbeelden hiervan zijn de door het IB (in 2020) ontwikkelde controle op verstrekte Tozo-uitkeringen of het ondersteunen van gemeenten in het verstrekken van eenmalige energietoeslag (2022).

3.3 GOVERNANCE

De ketensamenwerking werk en inkomen is beschreven in de SUWI-regelgeving, meer in het bijzonder in het Digitaal klantdossier (DKD) en de Wet eenmalige uitvraag. SUWI-uitvoeringsorganisaties worden zo goed mogelijk ondersteund met een (virtueel) digitaal klantdossier. Het Inlichtingenbureau neemt deel aan diverse ketenoverleggen, waaronder ook het Algemeen Ketenoverleg, het hoogste ketenorgaan dat door de minister van SZW is ingesteld. Qua governance zijn de taken van het Inlichtingenbureau op het gebied van de SUWI- en Participatiewet expliciet opgenomen in wet- en regelgeving. Het Inlichtingenbureau voert deze wettelijke taken uit als gezamenlijk verwerkingsverantwoordelijke met gemeenten op basis van een wettelijke taakverdeling.

- **Onderzoek governance IB**

Naar verwachting wordt het lopende onderzoek naar de governance van het BKWI en het IB najaar 2022 afgerond. De centrale onderzoeksvraag is op welke wijze de governance van het Inlichtingenbureau het meest optimaal kan worden vorm gegeven, rekening houdend met de huidige en toekomstige ontwikkelingen voor wat betreft rollen, taken en stakeholders. Ook neemt het onderzoek de motie Van Kent in ogenschouw. Deze motie verzoekt de regering om de Kamer opties voor te leggen om het IB om te vormen tot een instantie waar democratische controle op kan worden uitgeoefend en die valt onder de Wet open overheid (Woo).

Derdenbeslag en schuldhulpverlening



Zowel de regels voor de beslagvrije voet als die voor de gemeentelijke schuldhulpverlening worden vereenvoudigd. Het Inlichtingenbureau past haar diensten hierop aan en zorgt onder meer voor een uitbreiding van de centrale voorziening voor het berekenen van de beslagvrije voet voor gemeenten en waterschappen ten behoeve van schuldhulpverlening.

4.1 INLEIDING

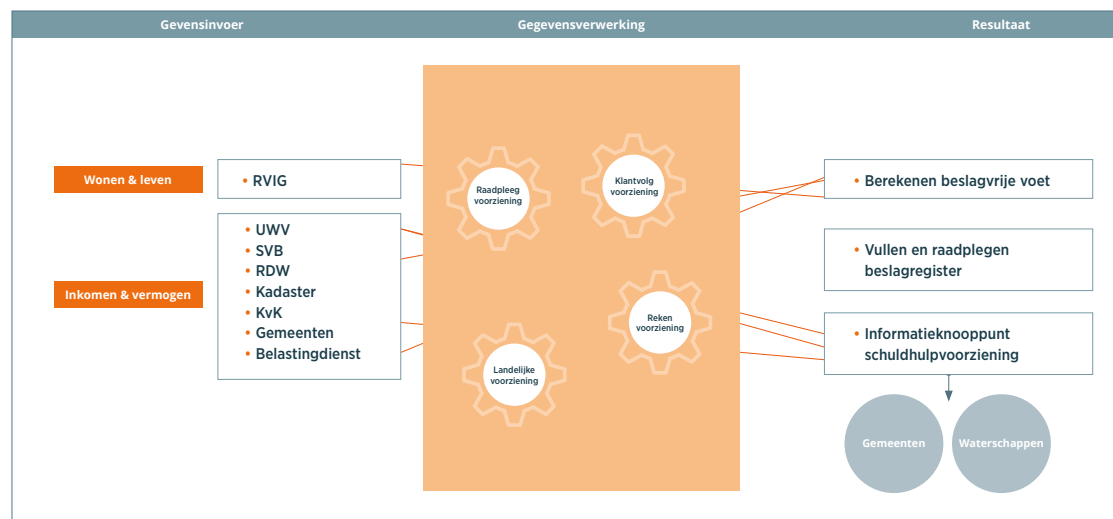
Binnen de beleidsterreinen derdenbeslag en schuldhulpverlening ondersteunt het Inlichtingenbureau samen met het Bureau Ketena automatisering Werk en Inkomen (BKWI) gemeentelijke werkprocessen ter uitvoering van de wet vereenvoudiging Beslagvrije voet (WvBVV) en de wet gemeentelijke schuldhulpverlening (WGS).

De WvBVV vereenvoudigt de regels voor de beslagvrije voet. De beslagvrije voet wordt op een eenduidige wijze vastgesteld en het resultaat wordt minder afhankelijk van informatie van mensen met schulden zelf. Hiermee worden zowel de gemeente als de burger geholpen.

De beslagvrije voet kan worden berekend via de Centrale Rekenvoorziening die de minister van SZW via het Inlichtingenbureau beschikbaar stelt aan gemeenten ten behoeve van beslaglegging maar ook ten behoeve van schuldhulpverlening. Een aanpassing van de WGS stelt gemeenten nog beter in staat om burgers te ondersteunen bij schuldhulpverlening. Hiervoor is de beschikbaarheid en ontsluiting van gegevens noodzakelijk. Het Inlichtingenbureau levert hiervoor de toegang

Derdenbeslag en schuldhulpverlening

Het IB helpt gemeenten en waterschappen met een oplossing om de beslagvrije voet van mensen met schulden uit te rekenen. Zo ziet de gemeente hoeveel geld mensen met schulden over moeten houden om in levensonderhoud te kunnen voorzien.



Derdenbeslag en schuldhulpverlening

voor schuldhulpverleners tot de Centrale Rekenvoorziening. Zo kunnen gemeenten rekening houden met de beslagvrije voet van de schuldenaar en deze opnemen in het plan van aanpak.

Ter ondersteuning van de uitvoering van de WGS zal relevante informatie over inkomen en vermogen van de schuldenaar beschikbaar worden gesteld voor inlezen in de eigen applicatie bij de gemeente. De dienstverlening in het kader van de WGS wordt beschikbaar gesteld als schuldhulpvoorziening voor gemeenten.

4.2 PRODUCTVERBETERING EN VERNIEUWING

• **Berekenen beslagvrije voet voor beslaglegging**
De centrale voorziening voor het berekenen van de beslagvrije voet voor gemeenten en waterschappen in het kader van beslaglegging is zowel via een portaal als via een applicatiekoppeling te benaderen. In 2023 staan er twee releases (januari 2023 en release juli 2023) op de planning om de centrale voorziening uit te breiden.

• **Berekenen beslagvrije voet voor schuldhulpverlening**
De centrale voorziening voor het berekenen van de beslagvrije voet voor gemeenten en waterschappen is ook beschikbaar voor schuldhulpverleners en kent als uitkomst een rapportage. De centrale voorziening voor het berekenen van de beslagvrije voet voor gemeenten en waterschappen in het kader van schuldhulpverlening is via een portaal te benaderen. In 2023 zal de toegang tot de centrale voorziening voor het berekenen van de beslagvrije voet in het kader van schuldhulpverlening worden uitgebreid

met een applicatiekoppeling.

• WGS Inlezen

De dienstverlening met betrekking tot WGS-Inlezen ondersteunt twee opeenvolgende gemeentelijke werkprocessen met verschillende informatieproducten. Het betreft eerst informatie ten behoeve van het besluit toegang tot schuldhulpverlening. Hiervoor is het relevant of een schuldenaar inwoner is van de gemeente, statushouder is en (indien van toepassing binnen het gemeentelijk beleid) of er sprake is van recidive of een fraudeverleden. Het Inlichtingenbureau stelt hiervoor inleesberichten beschikbaar met gegevens uit de BRP en uit het Bijstandsregelingenbericht (GSD en SVB). Vervolgens heeft de gemeentelijke schuldhulpverlener voor het opstellen van een plan van aanpak een integraal klantbeeld nodig betreffende de leefsituatie (partner, kinderen), inkomen, vermogen en vorderingen. Ook moet de schuldhulpverlener de beslagvrije voet in acht nemen. Hiervoor stelt het Inlichtingenbureau inleesberichten beschikbaar met informatie van de RvIG, UWV, RDW, KvK, kadaster, SVB en gemeenten. In 2023 wordt verder onderzoek gedaan naar eventueel gewenste doorontwikkeling van de dienstverlening.

• Rapportage inkomen, vermogen en invorderingen t.b.v. schuldhulpverlening

Voor het maken van een plan van aanpak heeft de gemeentelijke schuldhulpverlener inzicht nodig in gegevens over inkomen, bezittingen en vorderingen van particulieren en ondernemers. Het Inlichtingenbureau biedt een rapportage met

gegevens vanuit de Belastingdienst uit de aangifte inkomstenbelasting. In 2022 konden gemeenten al beschikken over informatie m.b.t. inkomen, toeslagen en vermogen. Voor 2023 breiden we dit uit met informatie over invorderingen zoals bekend bij de Belastingdienst. Om goed aan te sluiten bij onze klantgroepen zal in 2023 onderzoek worden gedaan naar toegang tot de rapportage met gegevens van de Belastingdienst via een applicatiekoppeling.

• Analyse spontane melding inkomstenverhoudingen i.h.k.v. schuldhulpverlening

In 2023 wordt gestart met een onderzoek naar de mogelijkheid om gemeentelijke schuldhulpverleners informatie te verschaffen over de start –en einddatum van inkomstenverhoudingen vanuit een klantvolgvoorziening. De schuldenaar hoeft in dat geval niet zelf de gemeente van deze informatie te voorzien. Deze informatie is waardevol voor de periodieke herijking van het inkomen. Overige inspanningen ten behoeve van ondersteuning schuldhulpverlening Gemeenten kunnen zowel de uitvoering als de besluitvorming binnen schuldhulpverlening uitbesteden aan private partijen. In een dergelijke situatie dient de dienstverlening van het Inlichtingenbureau ook beschikbaar te zijn voor een private partij. In 2022 is onderzoek gedaan naar de mogelijkheid om deze partijen gebruik te laten maken van onze dienstverlening. Ook in 2023 gaan we ervoor zorgen dat door gemeenten aangewezen externe dienstverleners in het kader van schuldhulpverlening gebruik kunnen maken van de dienstverlening. In 2023 zal onderzoek worden gedaan naar

de mogelijkheid om aan te sluiten op het schuldenknooppunt. Daarnaast wordt ook de mogelijkheid onderzocht naar een pilot in het kader van vroegsignalering van schuldenproblematiek samen met de Belastingdienst.

4.3 GOVERNANCE

Het Inlichtingenbureau voert de taken in het kader van de centrale rekenvoorziening beslagvrije voet uit als verwerker in opdracht van de minister van SZW. De taken op het gebied van de Wet gemeentelijke schuldhulpverlening worden in overeenstemming met de wijziging van het Besluit SUWI per 1 juni 2021 uitgevoerd op basis van gezamenlijke verwerkingsverantwoordelijkheid met gemeenten. De dienstverlening van het Inlichtingenbureau zoals in dit hoofdstuk beschreven zal op verzoek van SZW worden afgestemd met het Ketenbureau derdenbeslag en schuldhulpverlening van SZW.

Wmo/Jeugdzorg



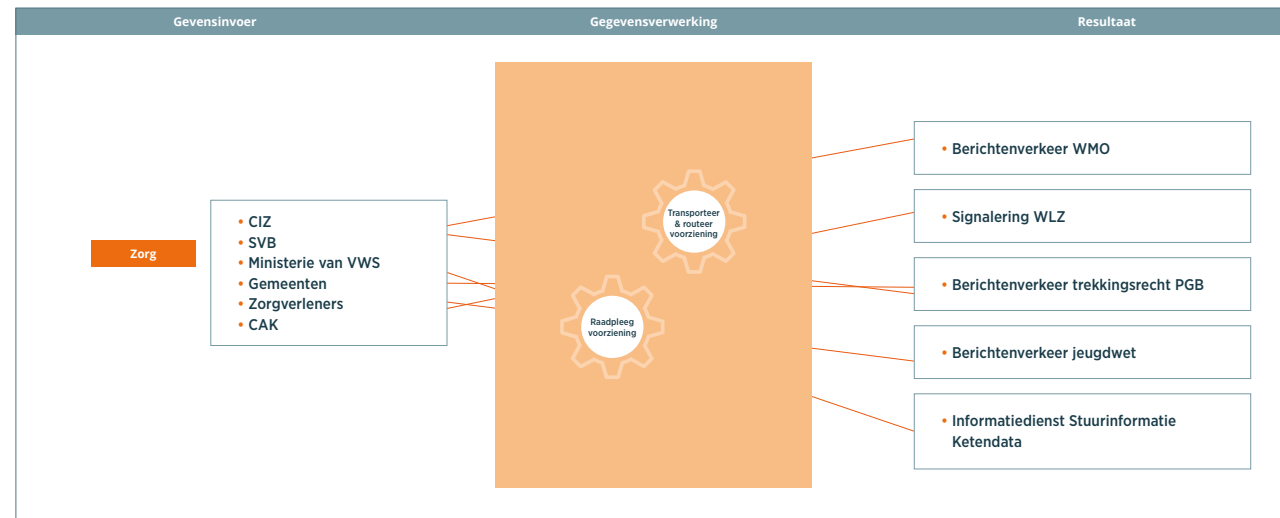
Dienstverlening binnen het beleidsterrein Wmo en Jeugdzorg is nog volop in ontwikkeling. In 2023 werken we aan productverbetering en product vernieuwing. Zo willen we voor gemeenten informatie beschikbaar maken over wachttijden, kosten in de zorg, aantal cliënten en doorlooptijden.

5.1 INLEIDING

Het Inlichtingenbureau biedt dienstverlening Wmo en Jeugdzorg aan in de vorm van het Gemeentelijk Gegevensknooppunt (GGK). Dit is in opdracht van de VNG gerealiseerd als zijnde één knooppunt voor gemeenten waarop diverse diensten binnen de zorg te vinden zijn. Het initiële doel van het Gemeentelijk Gegevensknooppunt is het structureren en vergemakkelijken van de digitale gegevensuitwisseling tussen gemeenten en zorgaanbieders. Daarnaast kunnen gemeenten het knooppunt ook gebruiken om indicaties op basis van de Wlz bij het CIZ te verifiëren op samenloop en kan via het woonplaatsbeginsel de woonplaats van ouders of gezagsdragers van jeugdcliënten worden geraadpleegd. Ook is het mogelijk om via het GGK toekenningsberichten voor pgb (persoonsgebonden budget) naar de Sociale Verzekeringsbank te versturen. Dienstverlening binnen het beleidsterrein Wmo en Jeugdzorg is nog volop in ontwikkeling. In dit hoofdstuk beschrijven we de speerpunten met betrekking tot productverbetering en product vernieuwing die wij voor 2023 voorzien.

Wmo en jeugdzorg

Iedereen heeft recht op zorg en ondersteuning vanuit verschillende zorgwetten. Het Inlichtingenbureau zorgt dat berichten worden uitgewisseld tussen gemeenten en zorgaanbieders. De gemeente kan daardoor sneller bepalen of een inwoner recht heeft op zorg.



WMO/Jeugdzorg

5.2 PRODUCTVERBETERING EN VERNIEUWING

• Meer inzicht in de iWmo en iJw

Vanuit verschillende werkgroepen wordt er toegewerkt naar het beschikbaar maken van informatie die leidt tot meer inzicht bij gemeenten m.b.t. de uitvoering van haar taken in de Wmo en de Jeugdzorg via informatieproducten. Dit betreft informatie over o.a. wachttijden, kosten in de zorg, aantal cliënten en doorlooptijden die wordt weergegeven via interactieve dashboards (bijv. Ketenmonitor, Berichtendashboard, Zorgpaden en Regiemonitor), maar ook beschikbaar wordt gesteld via API's. Daarnaast zullen we ook in 2023 participeren in een aantal onderzoekstrajecten met gemeenten en derden, zoals het landelijke project rondom Wachttijden. Het is gewenst om in 2023 ook een start te maken met de informatie uit de andere reguliere berichtstromen, iPGB en iEB, waarmee we nieuwe inzichten kunnen bieden aan gemeenten.

• Uitbreiding samenloop Wmo – Wlz

In 2023 wordt in de Wet maatschappelijke ondersteuning een aanpassing doorgevoerd wat het mogelijk gaat maken dat gemeenten meer informatie over samenloop tussen Wmo en Wlz kunnen gaan ontvangen. Dit betreft naast de zogenaamde 'DAT'-informatie (dat er op een bepaald moment een Wlz-indicatie is afgegeven) ook 'WAT'-informatie (wat voor soort Wlz-zorg er is geleverd). Het Inlichtingenbureau gaat hiervoor de informatieproducten Wlz signalen en Wlz registertoets aanpassen in afstemming met gemeenten, het CIZ, zorgkantoren, Zorgverzekeraars Nederland, VNG, VWS en het Ketenbureau i-Sociaal

Domein. Aanvullend hierop start er ook een onderzoek naar eventuele dienstverlening in het kader van samenloop Wlz-Jeugdwet.

• Nieuwe versies van standaarden

Alle berichtstandaarden (iWmo, iJw, iPgb en iEB) worden in de loop van 2023 verder geoptimaliseerd met een nieuwe versie. De nieuwe versies worden in de ISD-keten met het jaarlijkse Big Bang-scenario uitgevoerd.

• Projectmatige activiteiten

Het is de bedoeling om in 2023 samen met het Ketenbureau i-Sociaal Domein en ketenpartners een aantal nieuwe trajecten en pilots te starten binnen de Wmo en Jeugdzorg. Dit zijn trajecten op het gebied van 'Hoofd- en onderaannemerschap', 'Onderlinge gegevensuitwisseling', 'Ongestructureerde gegevens-uitwisseling', 'Contractstandaarden' en 'Taakgericht werken', 'berichtenverkeer Hulpmiddelen' en een 'Inzage portaal voor burgers' in het kader van onze nieuwe wettelijke taken binnen de Wmo en Jeugdzorg.

In 2023 zal onder regie van het Ketenbureau een POC starten rondom het netwerkmodel. Het netwerkmodel wordt op dit moment beproefd in de Wlz en gaat komend jaar samen met een aantal gemeenten, zorgaanbieders en de ketenpartners ook beproefd worden in de Wmo en Jeugdwet.

5.3 GOVERNANCE

Het Inlichtingenbureau fungeert als knooppunt en verleent knooppuntdiensten aan gemeenten voor

de uitvoering in medebewind van de Jeugdwet en Wmo door gemeenten. Voor de financiering van onze dienstverlening is in 2021 met de VNG een nieuwe exploitatie-overeenkomst gesloten die loopt tot eind 2024.

Dienstverlening aan gemeenten vindt nu nog plaats op basis van verwerkersovereenkomsten met gemeenten. Naar verwachting zal het ministerie van VWS als stelselverantwoordelijke de positionering en taakstelling van het Inlichtingenbureau in 2023 wettelijk verankeren. Het Inlichtingenbureau krijgt dan (ook) op het gebied van de Wmo en de Jeugdwet een aantal wettelijke taken en wordt aangewezen als verwerkingsverantwoordelijke voor dienstverlening m.b.t. het berichtenverkeer en bepaling samenloop Wmo-Wlz.

VWS heeft aangegeven dat de financiering van de dienstverlening voor het IB vooralsnog blijft verlopen via de VNG en dat het voeren van regie over de ISD keten, inclusief opdrachtverstrekking, bij het Ketenbureau belegd blijft.

Onderwijs



Het Inlichtingenbureau heeft in 2022 haar product voor de Regionaal Meld- en Coördinatiepunten (RMC's) verbeterd en vernieuwd, steeds met het doel zoveel mogelijk jongeren een startkwalificatie te laten verwerven. In 2023 zal het Inlichtingenbureau RMC's ondersteunen bij de overstap naar het nieuwe product.

6.1 INLEIDING

Om de Regionaal Meld- en Coördinatiepunten (RMC's) te helpen bij het uitvoeren van hun taken, biedt het Inlichtingenbureau over twee doelgroepen maandrapportages, die laten zien of jongeren er in slagen een inkomen te verwerven zonder startkwalificatie. Met deze informatie kan een RMC bekijken of de leerling herplaatst kan worden binnen een onderwijsinstelling, dat er een instelling voor jeugdhulpverlening dient te worden ingeschakeld of dat er een traject richting werk moet worden opgestart. Het achterliggende doel is dat zoveel mogelijk jongeren een startkwalificatie verwerven.

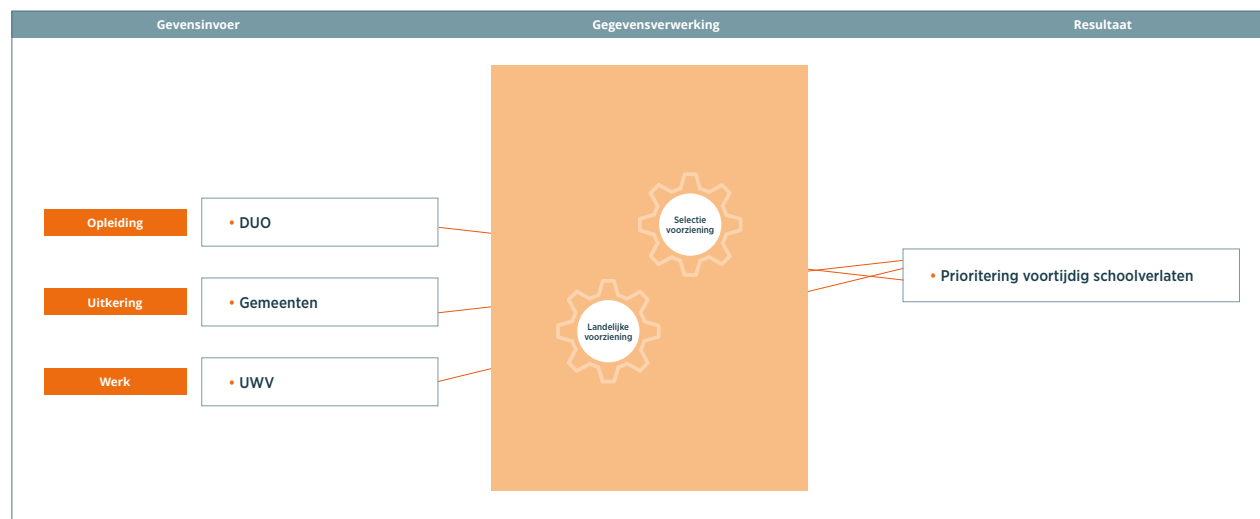
6.2 PRODUCTVERBETERING EN VERNIEUWING

• Voortijdig Schoolverlaters 2.0

In 2022 heeft het Inlichtingenbureau het product VSV 2.0 gerealiseerd. In 2023 zal het Inlichtingenbureau RMC's ondersteunen bij het overstappen naar het nieuwe VSV 2.0 product. Doelstelling is dat alle RMC's eind 2023 gebruik maken van VSV 2.0.

Onderwijs

Met de informatie Voortijdig Schoolverlaten kunnen gemeenten en Regionaal Meld- en Coördinatiepunten jongeren helpen naar betaald werk, of terug naar school.



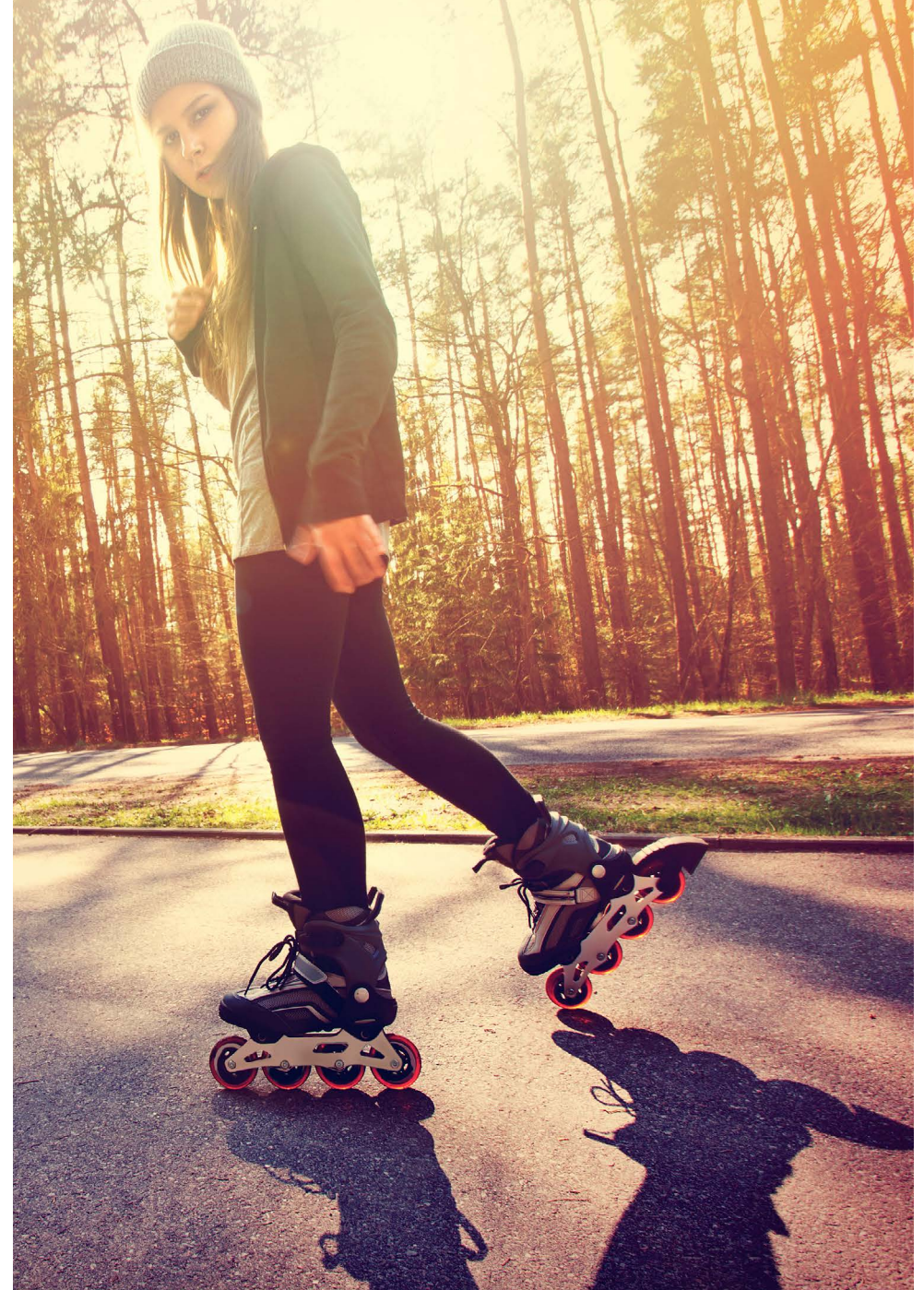
Onderwijs

- **Voorziening vroegtijdige aanmelding voor gemeenten**

Het ministerie van OCW heeft op basis van een rapport van een onderzoeksinstituut in samenspraak met de Stuurgroep het besluit genomen om de voorziening vroegtijdige aanmelding (VVA) met ingang van 30 september 2022 te staken met behoud van de wettelijke verplichting tot het uitwisselen van gegevens van leerlingen die de overstap maken van het vmbo naar het mbo. De dienstverlening van het Inlichtingenbureau met betrekking tot VVA eindigt in het laatste kwartaal van 2022.

6.3 GOVERNANCE

De VSV dienstverlening wordt uitgevoerd in opdracht van de minister van Onderwijs, Cultuur en Wetenschap (OCW). Aan OCW wordt ook periodiek gerapporteerd. In periodiek overleg met de afnemers, RMC's, (andere) gemeenten en belangenorganisatie Ingrado wordt ingegaan op gebruikservaringen, wensen en mogelijkheden voor de doorontwikkeling van deze informatiedienst. Het Inlichtingenbureau levert deze dienstverlening als verwerker in opdracht van RMCs en gemeenten.



Lokale belastingen



Met een werkgroep van gemeenten en waterschappen werkt het Inlichtingenbureau aan een modernisering van de dienstverlening, waarmee kan worden beoordeeld of huishoudens in aanmerking komen voor kwijtschelding van lokale belastingen. Eind 2022 is het product gereed.

7.1 INLEIDING

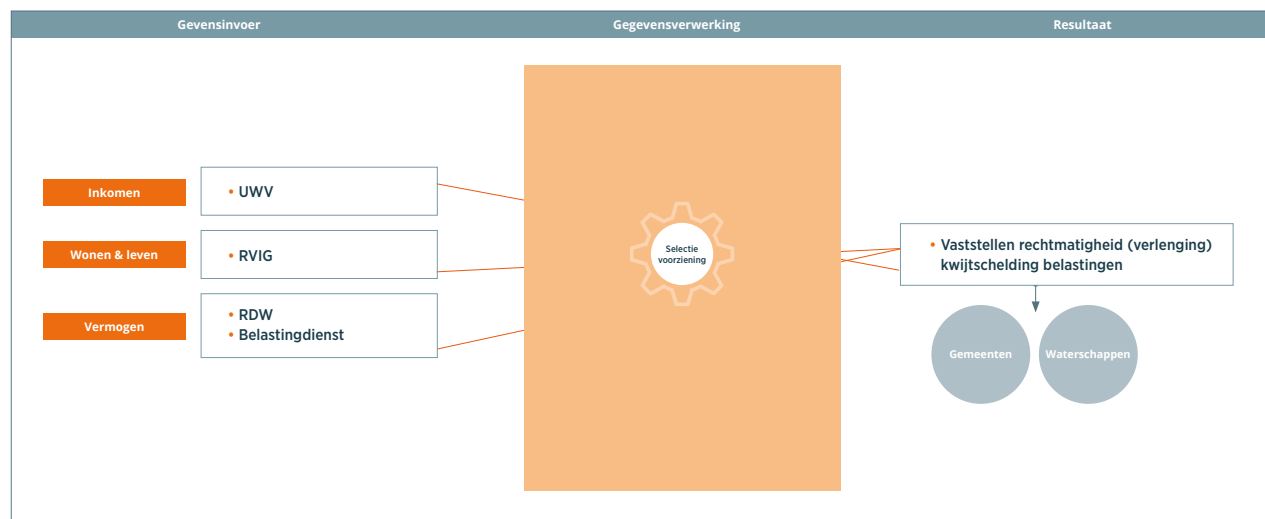
Op basis van gegevensvergelijkingen met de Belastingdienst, het UWV en de RDW toetst het Inlichtingenbureau of huishoudens voldoen aan de door gemeenten opgestelde normen voor inkomen, vermogen en autobezit. Met deze dienstverlening combineert het Inlichtingenbureau een toetsing en advisering over verlenging van kwijtschelding in het kader van administratieve lastenverlichting, met rechtmatigheidscontrole van nieuwe aanvragen voor kwijtschelding.

7.2 PRODUCTVERBETERING EN VERNIEUWING

Het Inlichtingenbureau heeft samen met een werkgroep van gemeenten en waterschappen gewerkt aan de modernisering van de dienstverlening onder de noemer KWS 3.0. Dit zal eind 2022 worden gerealiseerd. Afnemers kunnen met KWS 3.0 zowel via het webportaal als via een (asynchrone) service middels een bevraging per BSN antwoord krijgen op de vraag of er belemmeringen zijn gevonden die (mogelijk) aan toekenning van de aanvraag of verlenging in de weg staan. De nieuwe informatiedienst werkt sneller dan voorheen. In 2023

Lokale belastingen

Met de informatie van het IB weten gemeenten en waterschappen of mensen met weinig geld of vermogen in aanmerking komen voor kwijtschelding van gemeentelijke en/of waterschapsbelasting.

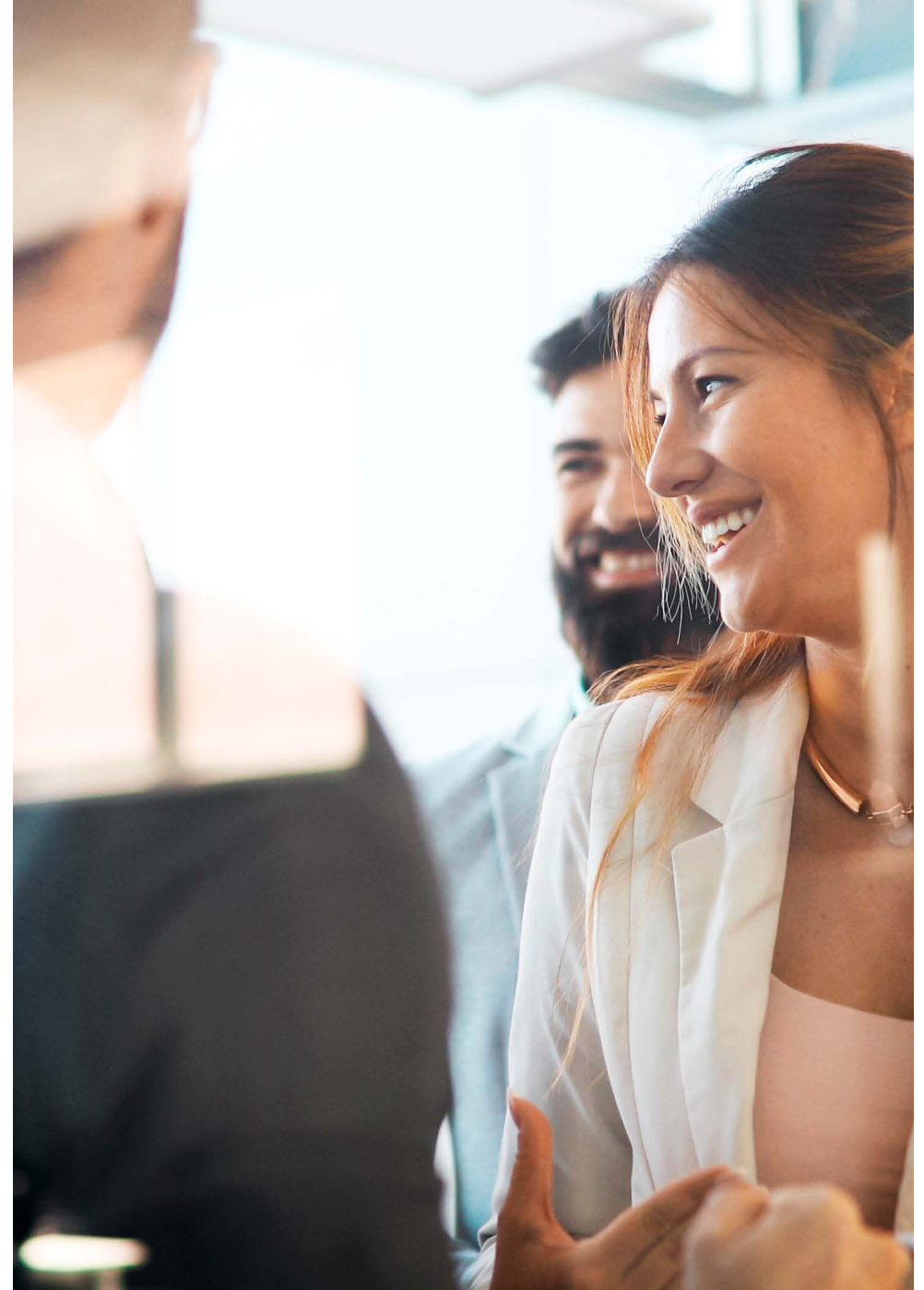


Lokale belastingen

zullen alle afnemers worden ondersteund bij de transitie naar het nieuwe informatieproduct KWS 3.0.

7.3 GOVERNANCE

De dienstverlening wordt aangeboden aan gemeenten en waterschappen op basis van een verwerkersovereenkomst. Afstemming over te hanteren grenswaarden en andere relevante onderwerpen vindt plaats in een zogenoemde expertgroep. Daarin zijn naast gemeenten ook de Landelijke vereniging voor lokale belastingen, de VNG en de Unie van waterschappen vertegenwoordigd.



Projecten



Sinds 2020 werkt het Inlichtingenbureau projectmatig in kleine kernteams om sneller tegemoet te kunnen komen aan nieuwe wensen van dienstverlening. In 2023 staat onder meer doorontwikkeling en beheer van Innovatie Gegevensuitwisseling in de Sociale zekerheid en realisatie van Verbeteren Uitwisseling Matchingsgegevens op de agenda.

8.1 INLEIDING

Vanaf begin 2020 verzorgt het IB projectmatig de realisatie, implementatie en soms ook het tijdelijk beheer van grotere projecten rondom nieuwe dienstverlening. Een klein kernteam van projectmanagers en analisten zorgt voor de inhoudelijk kennis en aansturing van de diverse projecten. De rest van de benodigde bemensing wordt extern ingehuurd. Hierdoor kan flexibel op- en afgeschaald worden. Het IB is op deze wijze in staat om snel projectmatig nieuwe wensen van dienstverlening te realiseren en te implementeren.

In goed overleg met de bestaande teams van het IB wordt gezorgd voor een zo goed mogelijke overdracht van de gerealiseerde dienstverlening. Indien gewenst kan voor een beperkte tijd worden voorzien in (tijdelijk) projectmatig beheer, zodat de staande organisatie de tijd krijgt zich gereed maken (zowel qua kennis als bemensing) op de structurele in beheer name van de nieuwe diensten. In 2023 staan naar verwachting de volgende zaken op de projectenplanning: doorontwikkeling en beheer IGS (Innovatie Gegevensuitwisseling in de Sociale zekerheid), reali-

satie en implementeren VUM (Verbeteren Uitwisseling Matchingsgegevens), en doorontwikkeling van taken op gebied van de Schuldhulpverlening. Ook zal onderzoek worden gedaan naar de mogelijkheden om niet-gebruik van voorzieningen tegen te gaan.

8.2 IGS-PROJECT

Het Inlichtingenbureau verzorgt projectmatig het beheer en de doorontwikkeling van het Werk en Inkomen platform (voormalig TWI). In samenspraak met SZW, programma IGS en BKWI wordt nieuwe functionaliteit gerealiseerd om pilots te kunnen ondersteunen en nieuwe dienstverlening waaronder de inzet voor het project VUM, functionaliteiten en techniek te toetsen.

De pilots en de doorontwikkeling maken deel uit van het project Innovatie Gegevensuitwisseling in de Sociale zekerheid (IGS) dat het Inlichtingenbureau uitvoert onder aansturing van SZW en in directe samenwerking met BKWI, VNG, UWV en SVB. Het IB verzorgt bij de te houden pilots en ontwikkeling van nieuwe functionaliteiten niet alleen de realisatie en beheer van diensten op het platform maar ook

nadrukkelijk de ondersteuning en implementatie bij gemeenten.

8.3 VUM

Voor VUM wordt uitvoering gegeven aan de realisatie en het beheer van de centrale VUM-uitwisselingsvoorziening en daarnaast het ondersteunen van diverse productie-pilots. De verwachting is dat in de loop van 2023 gemeenten en UWV – als zij daar zelf klaar voor zijn – gebruik kunnen maken van de centrale voorziening VUM. Daarmee biedt het IB een nieuwe tak van dienstverlening aan gemeenten op het gebied van Werk en Bestaanszekerheid.

Naast de centrale VUM-uitwisselingsvoorziening realiseert het IB in 2023 een portaal en batch-aanleverfunctie voor gemeenten, die nog niet aangesloten zijn op de API van de centrale VUM-functionaliteit. Veel gemeentelijke applicaties zijn (nog) niet in staat om direct en via de VUM-standaard uit te wisselen. Voor de betreffende gemeenten maakt het IB een portaal waarin werkzoekenden of vacatures kunnen worden aangeboden en anderzijds werkzoekenden of vacatures kunnen worden opgevraagd bij andere partijen in het VUM-stelsel (vooral nog UWV en andere gemeenten).

8.4 SCHULDHULPVERLENING

De gerealiseerde dienstverlening aan gemeenten voor schuldhulpverlening wordt voortgezet in 2023. Deze dienstverlening zal doorontwikkeld worden op basis van het onderzoek naar integrale dienstverlening schuldhulpverlening dat het IB in Q2 van

2022 oplevert. Een aantal zaken wordt reeds in 2022 opgeleverd en een aantal zaken wordt opgeleverd in 2023. Tot die zaken behoren het aansluiten van gemandateerden op het IB via een goed beveiligde verbinding, anders dan via het digi-netwerk (dat alleen voor publieke organisaties bruikbaar is) en het ontsluiten van gegevens van de Belastingdienst en mogelijk andere aanbevelingen die uit nog uit te voeren onderzoek naar voren komen.

8.5 NIET-GEBRUIK VAN VOORZIENINGEN DOOR BURGERS

In 2023 wil het IB samen met gemeenten en andere belanghebbenden onderzoeken welke diensten hij op de korte termijn kan realiseren om gemeenten inzicht te verschaffen in de vraag welke burgers geholpen kunnen worden in aanvragen van voorzieningen.

Privacy-management en informatiebeveiliging



Ook in 2023 waarborgt het Inlichtingenbureau de privacy van burgers en de beveiliging van gevoelige data. De komende tijd geven wij ook in ketenverband invulling aan de onderwerpen doelbinding, transparantie en verantwoording. Dit vanuit onze doelstelling om een ketenbreed zorgvuldig gebruik van persoonsgegevens te bevorderen.

9.1 INLEIDING

De Algemene Verordening Gegevensbescherming (AVG) en de Baseline Informatiebeveiliging Overheid (BIO) vormen de kaders voor het privacy-management en de informatiebeveiliging bij het Inlichtingenbureau. Beide onderwerpen zijn van groot belang voor de dienstverlening van het Inlichtingenbureau. In dit hoofdstuk beschrijven we hoe we ook in 2023 de privacy van burgers en de beveiliging van gevoelige data blijven waarborgen.

9.2 PRIVACY-MANAGEMENT

De borging en verdieping van het privacy-beleid aan de hand van een PDCA-cyclus vindt plaats door middel van een jaarlijks privacy-werkprogramma op basis van het privacy-beleid en de uitgewerkte en vastgestelde NOREA Privacy Control Framework (PCF) beschrijving voor het IB.

In 2020 heeft het IB beschreven hoe invulling te geven aan de gestelde norm van het PCF (interne norm van het IB). Dit is in 2021 vastgesteld. In 2022 en 2023 wordt de interne norm geëvalueerd, aangescherpt en ook beschreven (bewijslast) hoe deze ook

controleert of het IB ook op deze wijze zo werkt. In 2023 gaat het IB een interne audit uitvoeren op het gehele PCF.

Vanuit privacy-management zal in 2023 – naast de normale uitvoering van het privacy-beleid op basis van het privacy control framework – met name aandacht worden besteed aan de onderwerpen doelbinding, transparantie en verantwoording (accountability) in ketenverband. Hiermee wil het Inlichtingenbureau meer concreet invulling gaan geven aan de 'apothekersrol' met betrekking tot het bevorderen van zorgvuldig gebruik van persoonsgegevens die door diverse organisaties, al dan niet op basis van een wettelijke verplichting, via het Inlichtingenbureau aan gemeentelijke afnemers ten behoeve van de ondersteuning van hun werkprocessen worden verstrekt.

Bij de dienstverlening met betrekking tot ondersteuning van rechtmatigheidscontrole Participatiewet verwacht het Inlichtingenbureau veel van de in het jaarplan 2022 aangekondigde ondersteuning van het aanvraagproces. Door al bij aanvraag de relevante gegevens te leveren wordt beter invulling gegeven

aan transparantie. Hiermee wordt ook bijgedragen aan preventie en worden onnodige terugvorderingen voorkomen. Door daarnaast een raadpleegvoorziening voor gemeenten te maken voor de bij aanvraag beschikbare gegevens kan de daaropvolgende signalering (per huishouden) beperkt blijven tot uitsluitend relevante wijzigingen.

9.3 JURIDISCHE BORGING

Voor zowel de huidige informatiediensten als voor eventuele nieuwe diensten moet duidelijk zijn hoe invulling wordt gegeven aan de eisen die de AVG stelt aan de verwerking van persoonsgegevens. Bij de hoofdstukken over de verschillende beleidsterreinen wordt in een specifieke governance-paragraaf ingegaan op de huidige en eventueel de beoogde AVG-positionering van het Inlichtingenbureau bij de verwerkingen die binnen het betreffende beleidsterrein plaats (gaan) vinden. Het bevorderen (en het verder ontwikkelen) van een passend 'legal design' voor de diverse wettelijke stelsels en bijbehorende ketens waarin het Inlichtingenbureau een taak vervult krijgt ook in 2023 passende aandacht. Wij gaan er in dit verband vanuit dat we in 2023 een wettelijke taak krijgen in het kader van de ondersteuning van de Wmo en Jeugdwet (VWS).

9.4 INFORMATIEBEVEILIGINGSBELEID

Het Inlichtingenbureau wil optimaal in control zijn qua beheersing van de uitvoering van informatiebeveiligingsbeleid. Technisch gezien houden we de poorten dicht en zijn we continu bezig met privacy- en informatiebeveiligingsbewustzijn bij de

medewerkers. Dit mede op basis van de bevindingen uit de interne audit en de jaarlijkse externe EDP-audits en het privacy control framework IB (onderdeel Informatiebeveiliging).

De gehele BIO is geïmplementeerd door het Inlichtingenbureau. In de EDP-audit wordt jaarlijks een set met belangrijkste normen getoetst door een onafhankelijke auditor. Vanaf 2023 zal het Inlichtingenbureau jaarlijks de scope van BIO normen voor de EDP-audit evalueren en indien nodig aanpassen. De EDP-auditor beoordeelt in de auditrapportage of (nog steeds) sprake is van een passende scope. Onze verwachting is dat wij hiermee afdoende (en naar onze mogelijkheden) weerbaar blijven tegen de zich immer ontwikkelende cyberrisico's. Het informatiebeveiligingsbeleid zal nader worden uitgewerkt in het werkprogramma informatiebeveiliging 2023. In dit verband zal ook een geactualiseerd Strategisch informatiebeveiligingsbeleid (2023 – 2025) worden opgesteld.

Bedrijfsvoering



Ook in 2023 waarborgt het Inlichtingenbureau de privacy van burgers en de beveiliging van gevoelige data. De komende tijd geven wij ook in ketenverband invulling aan de onderwerpen doelbinding, transparantie en verantwoording. Dit vanuit onze doelstelling om een ketenbreed zorgvuldig gebruik van persoonsgegevens te bevorderen.

10.1 INLEIDING

In dit hoofdstuk wordt ingegaan op de bedrijfsvoering van Stichting Inlichtingenbureau. In de eerste plaats betreft dat het personeelsbeleid inclusief mogelijkheden voor hybride werken. Daarnaast wordt aandacht besteed aan de informatiesystemen en het risicomangement.

Het IB heeft de afgelopen jaren op basis van verschillende audits en toezicht van de accountant aangetoond dat het in operationele zin in control is. Om dat ook in de toekomst zo te houden handelen we als volgt:

- Strategische doelstellingen worden vertaald naar samenhangende programma's en HR, financieel- en ICT-beleid.
- Voor operationele processen is duidelijk wie operationeel verantwoordelijk is.
- De ondersteunende processen zijn op orde en de kwaliteit van de informatie is daarmee gewaarborgd.
- Qua management- en stuurinformatie beschikken we tijdig over de juiste management- en stuurinformatie.

- We voldoen aan geldende wet- en regelgeving (compliance).

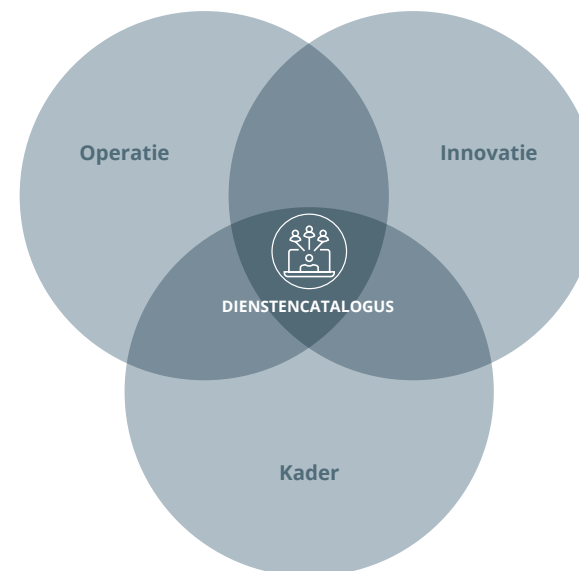
10.2 PERSONEEL

• Werving en Selectie

De krapte op de arbeidsmarkt zal naar verwachting de komende jaren niet afnemen. Het vinden van vast technisch personeel blijft daardoor onder druk staan. We zetten waar mogelijk met diverse instrumenten het IB als aantrekkelijke werkgever in de kijker. De verwachting is dat we daardoor beter in staat zijn medewerkers voor het IB te interesseren en daarmee een grotere kans te creëren om medewerkers in vast dienstverband aan ons te binden.

Het blijft echter de komende jaren wel noodzakelijk om de vaste dienstverbanden aan te vullen met de inhuur van externe professionals, om zo de formatie ingevuld te krijgen en te houden. Het streven blijft wel om maximaal 15% van het personeelsbestand te laten invullen door externe professionals. Echter sluiten wij niet uit dat het percentage in 2023 incidenteel hoger zal uitvallen.

Werkwijze



Bedrijfsvoering

• Organisatie

In 2023 zullen wij consistent vasthouden aan de verdere invoering van zelforganiserende teams. Dit in de overtuiging dat zelforganisatie als onderdeel van het programma IB-Next bijdraagt aan meer betrokkenheid, effectiviteit en kwaliteit. Daarom is de doelstelling om in 2023 zelforganisatie verder te optimaliseren.

• Hybride werken

In 2021 hebben wij het hybride werken geïntroduceerd, in 2023 zal een evaluatie plaatsvinden en zullen zo nodig aanpassingen worden doorgevoerd.

• Nieuwe managementstructuur

Om de dienstverlening aan gemeenten en burgers meer centraal te stellen is in 2022 het werken in zelforganiserende teams geïntroduceerd. Het uitgangspunt is dat medewerkers eigenaarschap tonen en daarbij gefaciliteerd worden door de kaders vanuit het management. De introductie van de zelforganiserende teams heeft ook invloed op de sturing door directie en managers. Daarom is eind 2022 een start gemaakt met het realiseren van een nieuwe managementstructuur, waar in 2023 verder invulling aan gegeven zal worden. Het voornaamste doel van deze nieuwe structuur is het zo goed mogelijk ondersteunen van medewerkers bij het zelforganiserend werken in teams en het bevorderen van eigenaarschap.

De algemeen directeur en de portefeuillemanagers vormen een integrale strategische eenheid die verantwoordelijk is voor de strategische richting en tactische besluiten om gemeenschappelijke doelen

te behalen. Daarnaast heeft elke portefeuillemanager zijn eigen aandachtsgebied.

10.3 INFORMATIESYSTEMEN

Het Inlichtingenbureau maakt in 2023 gebruik van verschillende informatiesystemen. Voor een goede uitvoering van de dienstverlening is het van groot belang dat deze informatiesystemen up-to-date en voldoen aan de laatste eisen van security en beheersbaarheid. Daartoe is het programma IB-Next gestart. IB Next is in 2022 in gebruik genomen. De informatiediensten van het Inlichtingenbureau zullen gefaseerd worden overgebracht naar het nieuwe IB-platform dat aan alle eisen van deze tijd voldoet. De migratie is deels technisch van aard, daar onderkennen gemeenten minimale hinder van. Met name de dienstverlening rondom zorg (GGk) en schuldhulpverlening is voorzien als technische migratie. In de eerste helft van 2023 wordt de dienstverlening Wmo en Jeugdzorg via het Gemeentelijk Gegevensknooppunt (GGk) aan alle gemeenten beschikbaar gesteld vanuit het nieuwe platform. De migratie van GGK verloopt in nauwe afstemming met het Ketenbureau. Om de overstap succesvol te laten verlopen wordt gezamenlijk met ketenpartners een draaiboek opgesteld voor het uitvoeren van ketentesten. Wij verwachten dat de overstap een minimale inspanning van gemeenten zal vragen.

De migratie is ook deels functioneel van aard. Diensten worden inhoudelijk aangepast aan de wensen en behoeften van gemeenten. Bij deze diensten zal de migratie meer een implementatiekarakter hebben. Het IB ondersteunt gemeenten daarbij zowel in de wijze waarop de diensten gebruikt kunnen worden als bij het in beeld brengen van de

meerwaarde voor gemeenten. Hier betreft het met name de diensten rondom Onderwijs, Kwijtschelding en Samenloop.

De migratie van diensten naar het nieuwe platform wordt in 2024 afgerond. In de periode 2023/2024 heeft het IB daarom meerdere informatiesystemen, met bijbehorende beheerlasten. Deze inspanningen en beheerkosten worden opgenomen in de automatiseringskosten van het IB in 2023 en 2024. De realisatiekosten van het nieuwe IB-platform worden opgevangen uit het systeemvervangingsbudget. In de begroting wordt ingegaan op de wijze waarop wordt omgegaan met reserveringen voor systeemvervanging en de waardering van en afschrijving op de verschillende systemen.

10.4 PRESTATIE-INDICATOREN, KENGETALLEN EN PRODUCTIECIJFERS

De kwaliteit van de dienstverlening wordt gemeten aan de hand van het behalen van de prestatie-indicatoren, met name de jaarlijks te meten klanttevredenheid en de maatschappelijke meerwaarde, waarnaar jaarlijks op basis van een vaste methodiek onderzoek wordt uitgevoerd. In 2022 is het IB in gesprek gegaan met SZW over aanpassing van de prestatie-indicatoren. Dit overleg heeft geleid tot de in bijlage 1 prestatie-indicatoren. In het vierde kwartaal zal het IB een voorstel doen voor de invulling van de nog openstaande normen.

10.5 INTEGRAAL RISICOMANAGEMENT

Risicomanagement draagt bij aan het in control zijn van de organisatie en biedt handvatten voor het sturen en beheersen van de risico's die betrekking hebben op het behalen van de organisatiedoelstellingen.

Hierdoor kunnen bewuste keuzes worden gemaakt door management en directie. Risicomanagement werkt bij IB als volgt:

- Evaluatie van de behandelde risico's uit het voorafgaande jaar.
- Evaluatie van het risicomanagement proces en/of aanpassingen noodzakelijk zijn.
- Selectie van de strategische risico's door directie en MT. Voor de selectie wordt niet alleen gekeken naar de risico's van het vorige jaar maar ook naar de eerder onderkende risico's en de risico's die er mogelijk zijn op basis van plannen.
- Integrale sturing en rapportage van risico's vindt plaats door aangewezen risico-eigenaren. Viermaal per jaar, in de maand volgend op een kwartaal, wordt de strategische risicoanalyse geactualiseerd en vastgesteld, inclusief de voortgang op de maatregelen en het effect hiervan. In het (half)jaarverslag wordt over de risicoanalyse en de (werking van de) maatregelen gerapporteerd. De risicoanalyses over Q2 en Q4 worden gedeeld met het bestuur (respectievelijk in september en maart). De risicomanager begeleidt de totstandkoming van de kwartaalrapportages strategisch risicomanagement.
- Het IB past bij het mitigeren van het risico, maatregelen toe die moeten leiden tot een acceptabel restrisico. Het IB maakt dit zichtbaar in de risicorapportage.

Koppeling van de beleidsdoelstellingen uit paragraaf 1.5 aan de risico's die in beeld zijn met de bijbehorende maatregelen leidt voor 2023 tot onderstaand overzicht:

Bedrijfsvoering

1. Kwaliteit en continuïteit van de dienstverlening

Risico Beeldvorming over IB door publicaties in de media: om onnodige negatieve beeldvorming te voorkomen bereid het IB zich onder andere gedegen voor op besloten voorgesprekken en openbare verhoren en mogelijke aanvullende informatieverzoeken vanuit de Parlementaire enquêtecommissie Fraudebeleid en Dienstverlening.

2. Vernieuwen dienstverlening

Risico Toekomstvastheid van het IB (Om toekomstvast te kunnen zijn dient het IB wendbaarder voor wat betreft organisatie en systemen te zijn bij het ontwikkelen van innovatieve dienstverlening): Voor wat betreft de maatregelen m.b.t. innovatieve dienstverlening: zie hoofdstuk 2. Maatregelen m.b.t. de organisatie zijn vermeld in hoofdstuk 10.

3. Voldoen aan eisen van privacy-management en informatiebeveiliging

Risico Compliance Security: om aantoonbaar in control te blijven neemt het IB aanvullende maatregelen. Deze maatregelen zijn in hoofdlijnen opgenomen in hoofdstuk 9.4 Risico Compliance Privacy: om aantoonbaar in control te blijven neemt het IB aanvullende maatregelen. Deze maatregelen zijn in hoofdlijnen opgenomen in hoofdstuk 9.2

4. Borgen van de doeltreffendheid en doelmatigheid van de organisatie

Risico Governance IB (ophanging, aansturing en zelfstandigheid): de verwachting is dat er in Q4 2022 conclusies verbonden worden aan het rapport van de AEF, deze worden waarschijnlijk in 2023 geëffectueerd.

Risico Personeel: het IB neemt verschillende maatregelen om ook in de huidige arbeidsmarkt zo goed mogelijk geschikte medewerkers te werven en te

behouden. Deze maatregelen zijn in hoofdlijnen opgenomen in hoofdstuk 10.

10.6 VERANTWOORDING

Het Inlichtingenbureau verantwoordt zich in het jaarverslag aan de verschillende opdrachtgevers op basis van de jaarrekening met controleverklaring van de accountant, EDP-audit informatiebeveiliging en onafhankelijk onderzoek naar de tevredenheid van gemeenten.

Wij streven naar een hoge mate van transparantie, ook met betrekking tot onze gegevensverwerking. Die is beschreven in een openbaar toegankelijke Dienstencatalogus en Gegevensregisters waarin de verwerkingsactiviteiten worden beschreven. De wet Open Overheid (opvolger van de Wob) is via de ministers die ons een wettelijke taak hebben toegekend van toepassing op de wijze waarop wij die taak uitoefenen. Deze publieke verantwoording zien wij als instrument dat bijdraagt aan meer kwaliteit, doelmatigheid, en vertrouwen in het functioneren van de ketens waar het Inlichtingenbureau een onderdeel van vormt.



DEEL III

Begroting & bijlagen

Begroting IB begroting per financier

Indexering VNG 2,55%
Indexering eigen producten 6%

** Voor VVA loopt er een door de VNG geïnitieerde opzegging van de dienstverlening. Conform de contactafspraken zal de beëindiging eind 2023 (18 mnd) effectief worden. Derhalve is de bijdrage VVA voor 2023 nog wel opgenomen in de begroting

	2023 (€)	SZW			VNG			Overige financiers		
	Totaal IB	Regulier kader	Beheer IGS	Totaal SZW	Continuïteite gegevens knooppunt	VVA**	Totaal VNG	OC&W VSV	IB Kwijtschelden Gem/Waters	Totaal overige financiers
SZW										
Overige financiers	11.497.000	10.905.000	592.000	11.497.000						
Totaal inkomsten	5.044.754				4.176.786	351.909	4.528.694	118.560	397.500	516.060
Loonkosten eigen personeel	16.541.754	10.905.000	592.000	11.497.000	4.176.786	351.909	4.528.694	118.560	397.500	516.060
Kosten extern personeel vervanging										
Overige personeelskosten	8.236.030	5.429.527	294.753	5.724.280	2.079.594	175.213	2.254.807	59.030	197.913	256.943
Bestuurskosten	1.342.000	884.701	48.028	932.729	338.854	28.550	367.404	9.619	32.248	41.867
	775.951	511.538	27.770	539.308	195.927	16.508	212.435	5.561	18.646	24.208
Totaal Personeelskosten	12.000	7.911	429	8.340	3.030	255	3.285	86	288	374
Huisvestingskosten	10.365.980	6.833.678	370.980	7.204.658	2.617.405	220.525	2.837.931	74.296	249.096	323.392
Kantoorkosten (incl. communicatie)										0
Overige beheerskosten	435.000	286.770	15.568	302.338	109.837	9.254	119.091	3.118	10.453	13.571
Afschrijvingen	694.800	458.041	24.866	482.906	175.437	14.781	190.218	4.980	16.696	21.676
	700.000	461.469	25.052	486.520	176.750	14.892	191.641	5.017	16.821	21.838
Totaal overige beheerskosten	265.000	174.699	9.484	184.183	66.912	5.638	72.550	1.899	6.368	8.267
Systeembeheer en hosting	2.094.800	1.380.978	74.969	1.455.947	528.936	44.565	573.501	15.014	50.338	65.352
										0
Reservering systeemvervanging (1)	3.590.950	2.360.709	128.156	2.488.864	904.188	76.181	980.369	25.666	86.051	111.716
Overige projectkosten	500.000	329.636	17.895	347.531	126.256	10.637	136.893	3.584	12.016	15.600
	0	0	0	0	0	0	0	0	0	0
Totaal automatiseringskosten	4.080.950	2.690.345	146.051	2.836.395	1.030.444	86.818	1.117.262	29.250	98.067	127.316
Totaal rente/overige baten/lasten	0	0	0	0	0	0	0	0	0	0
Totaal kosten	16.541.730	10.905.000	592.000	11.497.000	4.176.786	351.908	4.528.694	118.560	397.500	516.061
Resultaat	0	0	0	0	0	0	0	0	0	-1
Bijdrage verhouding kostenverdeling		65,9%	3,6%	69,5%	25%	2,1%	27,4%	0,7%	2,4%	3,1%
(1) Gaat via andere verhouding na v/v		Conf. Afschr			120.000 p/j					

Meerjarenbudget en investeringsbegroting

Meerjarenbudget 2023 – 2026 (x €1.000)	2023	2024	2025	2026	2027
1. SZW Regulier kader	10.905	10.905	10.905	10.905	10.905
2. SZW IGS beheer	592	0	0	0	0
3. VNG Knooppuntdiensten	4.177	4.177	0	0	0
4. VNG VVA	352	0	0	0	0
5. OCW	119	119	119	119	119
6. Eigen producten (kwijschelden)	397	397	397	397	397
Totaal	16.541	15.597	11.421	11.421	11.421

Toelichting op het meerjarenbudget:

1. Bedragen uit de mei-brief 2023 SZW kennen een hoge mate van zekerheid.
2. Incidentele bijdrage wordt per jaar vastgesteld – september 2022 nog geen formele toezeggingen.
3. Gebaseerd op overeenkomst met VNG 2022 t/m 2024.
4. Gebaseerd op overeenkomst met VNG 2021 t/m 2023.
5. Gebaseerd op doorlopende subsidie.
6. Jaren 2023 t/m 2025 gebaseerd op jaarcijfers 2022, onzekerheid i.v.m. jaarabonnementen.

Investeringsbegroting 2021 – 2025 (x €1.000)	2021	2022	2023	2024	2025
Realiseren doelbegroting	500	500	500	PM	PM
Totaal per jaar	500	500	500	0	0

Door technologische ontwikkelingen is het soms noodzakelijk om delen van het systeem te vervangen door op nieuwe technologie gebaseerde componenten.

Bijlage 1 - Prestatie-indicatoren 2023

Klanttevredenheid	Norm*	resultaat
1. Algemeen IB	7,5	
2. Dienstverlening Werk en bestaanszekerheid (SUWI / participatiewet)		
3. Dienstverlening WMO/Jeugdzorg		
4. Dienstverlening Onderwijs (VSV)		
5. Dienstverlening beslagvrije voet (centrale rekenvoorziening BVV)		
6. Dienstverlening schuldhulpverlening (ondersteuning, toegang en plan van aanpak schuldhulpverlening)		
7. Dienstverlening ondersteuning kwijtschelding lokale belastingen		
8. Kwaliteit serviceconcept (gemiddelde beoordeling van communicatiemiddelen, servicedesk en accountmanagement)		
Aanleveren rechtmatigheidscontrole Participatiewet		
1. Percentage gemeenten dat correct heeft aangeleverd voor rechtmatigheidscontrole Participatiewet	95%	
Financiën		
1. Pct. Rechmatigheid van de uitgaven **	99%	

* De openstaande normen worden in het vierde kwartaal van 2022 bepaald, zie paragraaf 10.4

** Dit wordt door de accountant beoordeeld

Bijlage 2 - Afkortingen

A2A	Application to Application
AIO	aanvullende inkomensvoorziening ouderen
API	Application Programming Interface (software- die communicatie tussen twee applicaties mogelijk maakt)
AVG	Algemene verordening gegevensbescherming
BIO	Baseline informatiebeveiliging Overheid (veiligheidsrichtlijn voor de overheid)
BKWI	Bureau Keteninformatiesering Werk en Inkomen
BRP	Basisregistratie Personen
BSN	Burgerservicenummer
BVV	Beslagvrije voet
CJIB	Centraal Justitieel Incassobureau
DKD	Digitaal Klantdossier
DUO	Dienst Uitvoering Onderwijs
EDP (audit)	Electronic Data Processing
ESF	Europees Sociaal Fonds
GGk	Gemeentelijk Gegevensknooppunt
GGI	Gemeentelijke Gemeenschappelijke Infrastructuur
IGS	Innovatie Gegevensuitwisseling Sociaal domein
KVK	Kamer van Koophandel
KWS (3.0)	Kwijtschelding
NOREA	Nederlandse Orde van Register EDP-auditors
PCF	Privacy Control Framework
PDCA	Plan-Do-Check-Act, een werkmethode om prestaties in de organisatie te verbeteren.
RDW	Rijksdienst voor wegverkeer
RMC's	Regionaal Meld en Coördinatiefuncties
RvIG	Rijksdienst voor Identiteitsgegevens
SVB	Sociale Verzekeringsbank
SUWI	Wet structuur uitvoeringsorganisatie werk en inkomen
Tozo	Tijdelijke overbruggingsregeling zelfstandig ondernemers
UWV	Uitkeringsinstantie Werknemersverzekering
VSV	Voortijdig Schoolverlaten
VVA	Voorziening Voortijdig Aanmelden
WGS	Wet Gemeentelijke Schuldhulpverlening
VUM	Verbeteren Uitwisseling Matchinggegevens
W&B	Werk & Bestaanszekerheid
Wmo	Wet maatschappelijke ondersteuning
WOB	Wet Openbaarheid Bestuur
Woo	Wet open overheid

Stichting Inlichtingenbureau
Postbus 19247
3501 DE Utrecht

Sint Jacobsstraat 400 – 420
3511 BT Utrecht

Receptie
Telefoon: 088 5141600
E-mail: info@inlichtingenbureau.nl

Servicedesk
Telefoon: 0800 222 11 22
E-mail: servicedesk@inlichtingenbureau.nl

www.inlichtingenbureau.nl